

APPENDIX

| | |
|----|---------------------|
| 88 | Financial Data |
| 90 | GRI Standards Index |
| 92 | 보고서 검증 의견서 |
| 94 | 온실가스 검증 의견서 |
| 95 | 지속가능성보고서 발자취 |

FINANCIAL DATA

제 49기 2018.12.31 현재
 제 48기 2017.12.31 현재
 제 47기 2016.12.31 현재

연결재무상태표 (단위: 원)

| | 제 47기 | 제 48기 | 제 49기 |
|---------------------|--------------------|--------------------|--------------------|
| 자산 | | | |
| 유동자산 | 3,958,265,726,800 | 3,584,576,077,532 | 5,519,342,209,666 |
| 현금및현금성자산 | 1,011,701,875,328 | 1,209,015,663,790 | 1,516,585,546,977 |
| 매출채권및기타채권 | 1,046,794,723,821 | 1,230,256,403,435 | 1,851,185,858,690 |
| 재고자산 | 729,058,574,260 | 966,571,644,365 | 1,745,650,833,399 |
| 기타투자자산 | 932,699,739,874 | 113,795,179,915 | 150,531,067,707 |
| 기타유동자산 | 158,666,025,997 | 64,937,186,027 | 198,560,107,177 |
| 매각예정비유동자산 | 79,344,787,520 | - | 56,828,795,716 |
| 비유동자산 | 10,942,045,507,407 | 12,157,129,300,725 | 13,830,378,974,263 |
| 매출채권및기타채권 | 5,145,658,180 | 3,379,614,318 | 23,168,938,800 |
| 종속기업및관계기업투자 | 5,525,570,909,727 | 6,219,349,912,456 | 6,554,633,768,115 |
| 유형자산 | 2,503,794,949,241 | 2,930,339,325,646 | 4,608,333,985,853 |
| 무형자산 | 941,686,030,402 | 897,447,247,322 | 866,271,119,300 |
| 투자부동산 | 145,683,976,159 | 149,914,778,172 | 149,725,014,028 |
| 종업원급여자산 | 15,732,302,823 | - | - |
| 이연법인세자산 | 38,421,655,680 | 41,407,873,779 | 51,799,609,019 |
| 기타투자자산 | 1,626,791,063,141 | 1,785,846,776,491 | 1,495,631,279,112 |
| 기타비유동자산 | 139,218,962,054 | 129,443,772,541 | 80,815,260,036 |
| 자산총계 | 14,900,311,234,207 | 15,741,705,378,257 | 19,349,721,183,929 |
| 부채 | | | |
| 유동부채 | 2,212,795,893,287 | 2,664,061,476,102 | 4,012,822,498,262 |
| 매입채무 및 기타부채 | 1,658,167,209,814 | 1,485,918,600,167 | 2,145,075,054,015 |
| 당기법인세부채 | 43,097,065,919 | 20,807,947,629 | 35,623,226,493 |
| 선수금 | 77,372,218,374 | 44,172,530,214 | 69,598,588,790 |
| 선수수익 | 50,198,579,787 | 33,857,200,178 | 6,304,689,548 |
| 단기차입금 | 383,960,819,393 | 1,079,305,197,914 | 1,739,389,710,470 |
| 파생상품부채 | - | - | 15,202,782,348 |
| 매각예정비유동부채 | - | - | 1,628,446,598 |
| 비유동부채 | 1,723,405,113,962 | 1,625,644,404,713 | 3,111,679,469,477 |
| 매입채무 및 기타채무 | 218,037,566,906 | 181,119,003,713 | 291,312,664,392 |
| 장기선수수익 | 69,135,389,783 | 44,139,747,984 | 27,083,906,195 |
| 장기차입금 | 566,585,621,889 | 345,303,351,571 | 1,514,282,000,856 |
| 종업원급여부채 | - | 25,621,629,290 | 70,146,754,408 |
| 파생상품부채 | 19,211,000,000 | 20,220,577,592 | 29,866,610,049 |
| 이연법인세부채 | 850,435,535,384 | 1,009,240,094,563 | 1,178,987,533,577 |
| 부채총계 | 3,936,201,007,249 | 4,289,705,880,815 | 7,124,501,967,739 |
| 자본 | | | |
| 지배기업의 소유주에게 귀속되는 자본 | 10,722,130,891,929 | 11,257,301,680,704 | 11,934,022,744,253 |
| 자본금 | 356,712,130,000 | 356,712,130,000 | 356,712,130,000 |
| 자본잉여금 | 5,031,244,206,194 | 5,042,698,139,239 | 5,037,936,783,944 |
| 기타자본항목 | -251,530,117,715 | -345,131,583,767 | -345,131,583,767 |
| 기타포괄손익누계액 | 590,987,395,653 | 602,435,774,875 | 271,989,660,350 |
| 이익잉여금 | 4,994,717,277,797 | 5,600,587,220,357 | 6,612,515,753,726 |
| 비지배지분 | 241,979,335,029 | 194,697,816,738 | 291,196,471,937 |
| 자본총계 | 10,964,110,226,958 | 11,451,999,497,442 | 12,225,219,216,190 |
| 자본과부채총계 | 14,900,311,234,207 | 15,741,705,378,257 | 19,349,721,183,929 |

제 49기 2018.12.31 현재
 제 48기 2017.12.31 현재
 제 47기 2016.12.31 현재

연결포괄손익계산서 (단위: 원)

| | 제 47기 | 제 48기 | 제 49기 |
|--------------------------|-------------------|-------------------|-------------------|
| 매출액 | 5,200,822,510,213 | 6,346,606,593,493 | 9,158,272,454,945 |
| 매출원가 | 4,450,250,017,519 | 5,180,761,473,455 | 7,118,188,528,425 |
| 매출총이익 | 750,572,492,694 | 1,165,845,120,038 | 2,040,083,926,520 |
| 판매비와관리비 | 1,676,905,126,686 | 1,048,950,333,520 | 1,325,113,320,369 |
| 영업이익(손실) | -926,332,633,992 | 116,894,786,518 | 714,970,606,151 |
| 기타수익 | 522,463,321,541 | 196,226,647,012 | 129,512,316,584 |
| 기타비용 | 649,922,869,981 | 183,023,147,146 | 193,470,665,337 |
| 금융수익 | 285,569,134,952 | 250,012,082,221 | 381,754,696,963 |
| 금융비용 | 297,649,578,505 | 251,450,264,219 | 338,715,140,922 |
| 지분법손익 | 245,178,733,518 | 695,404,774,170 | 342,181,823,994 |
| 법인세비용차감전순이익(손실) | -820,693,892,467 | 824,064,878,556 | 1,036,233,637,433 |
| 법인세비용 | 57,809,852,547 | 180,871,015,592 | 291,184,451,986 |
| 계속사업이익(손실) | -878,503,745,014 | 643,193,862,964 | 745,049,185,447 |
| 중단사업이익(손실) | 1,089,614,935,226 | - | - |
| 당기순이익(손실) | 211,111,190,212 | 643,193,862,964 | 745,049,185,447 |
| 기타포괄손익 | -222,175,443,064 | -6,154,449,821 | 51,278,320,541 |
| 후속기간에 당기순익으로 재분류되지 않는 항목 | -7,514,539,894 | 16,421,113,526 | 36,023,582,593 |
| 확정급여제도의 재측정요소 | -9,891,811,881 | 21,529,601,753 | -29,815,080,893 |
| 기타포괄손익측정금융자산평가이익 | - | - | 77,282,456,975 |
| 법인세효과 | 2,377,271,987 | -5,108,488,227 | -11,443,793,489 |
| 후속기간에 당기순익으로 재분류되는 항목 | -214,660,903,170 | -22,575,563,347 | 15,254,737,948 |
| 매도가능금융자산평가손익 | -319,318,208,339 | 171,461,576,116 | - |
| 지분법자본변동 | 107,468,284,369 | -1,625,771,441 | -6,897,968,336 |
| 파생상품평가손익 | - | - | -25,658,003,955 |
| 해외사업환산손익 | -54,772,638,958 | -156,923,295,181 | 39,557,923,656 |
| 법인세효과 | 51,961,659,758 | -35,488,072,841 | 8,252,786,583 |
| 총포괄손익 | -11,064,252,852 | 637,039,413,143 | 796,327,505,988 |
| 당기순이익(손실)의 귀속 | | | |
| 지배기업지분 | 219,405,853,323 | 657,236,340,934 | 701,166,336,925 |
| 비지배지분 | -8,294,663,111 | -14,042,477,970 | 43,882,848,522 |
| 총 포괄손익의 귀속 | | | |
| 지배기업지분 | 21,129,717,383 | 685,105,833,682 | 748,427,028,644 |
| 비지배지분 | -32,193,970,235 | -48,066,420,539 | 47,900,477,344 |
| 주당이익 | | | |
| 보통주 기본및희석주당손익 | 3,133 | 9,824 | 10,484 |
| 계속사업기본주당이익(손실) | -12,434 | 9,824 | 10,484 |
| 중단사업기본주당이익(손실) | 15,567 | | |

GRI STANDARDS INDEX

Universal Standards (GRI 100)

| 주제 | 지표 | 지표 설명 | 비고 |
|-----------|--------|--|------------------------|
| 조직 프로필 | 102-1 | 조직 명칭 | 10 |
| | 102-2 | 활동 및 대표 브랜드, 제품 및 서비스 | 11, 14~17 |
| | 102-3 | 본사의 위치 | 11 |
| | 102-4 | 사업 지역 | 11 |
| | 102-5 | 소유 구조 특성 및 법적 형태 | 11 |
| | 102-6 | 시장 영역 | 12 |
| | 102-7 | 조직의 규모 | 11~12 |
| | 102-8 | 임직원 및 근로자에 대한 정보 | 65, 사업보고서 171~172p |
| | 102-9 | 조직의 공급망 | 54~61, 66~67 |
| | 102-10 | 조직 및 공급망의 중대한 변화 | 해당사항 없음 |
| | 102-11 | 사전예방 원칙 및 접근 | 43, 45, 55, 63, 72, 74 |
| | 102-12 | 외부 이니셔티브 | 22~23, 59~60 |
| | 102-13 | 협회 멤버십 | 21 |
| 전략 | 102-14 | 최고 의사 결정권자 성명서 | 6~7 |
| | 102-15 | 주요 영향, 위기 그리고 기회 | 6~7, 30~34 |
| 윤리성 및 청렴성 | 102-16 | 가치, 원칙, 표준, 행동강령 | 72~73 |
| | 102-17 | 윤리 관련 안내 및 고충처리 메커니즘 | 72~73 |
| 거버넌스 | 102-18 | 지배구조 | 70~71 |
| | 102-22 | 최고의사결정기구와 산하 위원회의 구성 | 70~71 |
| | 102-23 | 최고의사결정기구의 의장 | 70 |
| | 102-24 | 최고의사결정기구 추천 및 선정 | 70 |
| | 102-25 | 이해관계 상충 | 70 |
| | 102-26 | 목표, 가치, 전략 수립에 관한 최고의사결정기구의 역할 | 70 |
| | 102-27 | 최고의사결정기구의 집단지식 | 70 |
| | 102-28 | 최고의사결정기구의 성과에 대한 평가 | 71 |
| | 102-35 | 보상 정책 | 71 |
| | 102-36 | 보수 결정 절차 | 71 |
| | 102-38 | 연간 총 보상 비율 | 71 |
| 이해관계자 참여 | 102-40 | 조직과 관련 있는 이해관계자 집단 리스트 | 21 |
| | 102-41 | 단체협약 | 75, 83 |
| | 102-42 | 이해관계자 파악 및 선정 | 21 |
| | 102-43 | 이해관계자 참여 방식 | 21, 26 |
| | 102-44 | 이해관계자 참여를 통해 제기된 핵심 주제와 관심사 | 26~27 |
| 보고서 관행 | 102-45 | 조직의 연결 재무제표에 포함된 entities(자회사 및 합작회사)의 리스트 | 사업보고서 3~4p |
| | 102-46 | 보고 내용 및 토픽의 경계 정의 | 26~27 |
| | 102-47 | Material Topic 리스트 | 27 |
| | 102-48 | 정보의 재기술 | 82 |
| | 102-49 | 보고의 변화 | 4 |
| | 102-50 | 보고 기간 | 4 |
| | 102-51 | 가장 최근 보고 일자 | 4 |
| | 102-52 | 보고 주기 | 4 |
| | 102-53 | 보고서에 대한 문의처 | 4 |
| | 102-54 | GRI Standards에 따른 보고 방식 | 4 |
| | 102-55 | GRI 인덱스 | 90~91 |
| | 102-56 | 외부 검증 | 92~93 |
| 경영 접근법 | 103-1 | 중요 토픽과 그 경계에 대한 설명 | 26~27 |
| | 103-2 | 경영 접근법과 그 구성 요소 | 30, 38, 42, 46, 50, 54 |

Economic Performance (GRI 200)

| 주제 | 지표 | 지표 설명 | 비고 |
|--------|-------|-------------------------------|--------|
| 경제성과 | 201-1 | 직접적인 경제적 가치의 창출과 배분 | 12~13 |
| | 201-2 | 기후변화의 재무적 영향과 사업활동에 대한 위험과 기회 | 46~47 |
| 시장지위 | 202-2 | 주요 사업장의 현지 출신 고위 관리자 비율 | 82 |
| 간접경제효과 | 203-1 | 공익을 위한 인프라 투자 및 서비스 지원활동 | 76~79 |
| | 203-2 | 중요한 간접적 경제 파급효과 및 영향 | 76~79 |
| 조달관행 | 204-1 | 주요한 사업 지역에서의 현지 구매 비율 | 55, 66 |

| 주제 | 지표 | 지표 설명 | 비고 |
|--------|-------|-----------------------------------|-----------|
| 반부패 | 205-1 | 사업장 부패 위험 평가 | 72~73, 82 |
| | 205-2 | 반부패 정책 및 절차에 관한 공지와 훈련 | 72~73, 82 |
| | 205-3 | 확인된 부패 사례와 이에 대한 조치 | 82 |
| 경쟁저해행위 | 206-1 | 경쟁저해행위, 독과점 등 불공정한 거래행위에 대한 법적 조치 | 72~73 |

Environmental Performance (GRI 300)

| 주제 | 지표 | 지표 설명 | 비고 |
|-----------|-------|--|------------------|
| 에너지 | 302-1 | 조직 내부 에너지 소비 | 48, 64~65 |
| | 302-2 | 조직 외부 에너지 소비 | 48, 64~65 |
| | 302-3 | 에너지 집약도 | 48, 64~65 |
| | 302-4 | 에너지 소비 절감 | 46~49, 64~65 |
| | 302-5 | 제품 및 서비스의 에너지 요구량 감축 | 48~49, 65 |
| 용수 | 303-4 | 용수 배출 | 80 |
| | 303-5 | 용수 사용량 | 84 |
| 배출 | 305-1 | 직접 온실가스 배출량(scope 1) | 64 |
| | 305-2 | 간접 온실가스 배출량(scope 2) | 64 |
| | 305-3 | 기타 간접 온실가스 배출량(scope3) | 64 |
| | 305-4 | 온실가스 배출 집약도 | 48, 64 |
| | 305-5 | 온실가스 배출 감축 | 48, 64 |
| | 305-6 | 오존층 파괴 물질의 배출 | 80, 84 |
| | 305-7 | 질소산화물, 황산화물 그리고 다른 주요 대기 배출물 | 80, 84 |
| 폐기물 | 306-1 | 수질 및 목적지에 따른 폐수 배출 | 80, 84 |
| | 306-2 | 유형과 처리방법에 따른 폐기물 | 81, 85 |
| | 306-3 | 중대한 유출 | 해당사항 없음 |
| 공급업체 환경평가 | 308-1 | 환경 기준 심사를 거친 신규 공급업체 비율 | 54~55, 58~61, 67 |
| | 308-2 | 공급망 내 실질적이거나 잠재적으로 중대한 부정적 환경영향 및 이에 대한 조치 | 58~61, 67 |

Social Performance (GRI 400)

| 주제 | 지표 | 지표 설명 | 비고 |
|-----------|----------------------------|--|-----------------------------|
| 고용 | 401-1 | 신규채용과 이직 | 65~66 |
| | 401-2 | 비정규 직원 혹은 파트타임 직원에게는 제공되지 않는 정규직 직원 대상의 보상 | 74~75 |
| | 401-3 | 육아휴직 | 82 |
| 노사관계 | 402-1 | 운영상의 변화와 관련한 최소 공지기간 | 75 |
| 산업안전보건 | 403-1 | 산업안전보건 관리시스템 | 42~43 |
| | 403-2 | 위험 파악, 위험 평가 및 사고 조사 | 42~45 |
| | 403-3 | 산업안전보건 서비스 | 42~45 |
| | 403-5 | 산업안전보건에 대한 근로자 훈련 | 42~45 |
| | 403-6 | 근로자 건강 증진 | 45, 75 |
| | 403-7 | 비즈니스 관계로 직결된 산업안전보건 영향 예방 및 완화 | 42~45, 63 |
| | 403-8 | 산업안전보건 관리시스템의 적용을 받는 근로자 | 63~64 |
| | 403-9 | 업무 관련 상해 | 64 |
| | 403-10 | 업무 관련 질병 | 64 |
| | 404-1 | 임직원 1인당 평균 교육 시간 | "50~53, 66(성별 구분 데이터는 미취합)" |
| 404-2 | 임직원 역량 강화 및 전환 지원을 위한 프로그램 | 50~53 | |
| 다양성과 기회균등 | 405-1 | 거버넌스 기구 및 임직원 다양성 | 70~71 |
| | 405-2 | 남성 대비 여성의 기본급 및 보상 비율 | 83 |
| 차별금지 | 406-1 | 차별 사건 및 이에 대한 시정조치 | 74~75 |
| 인권평가 | 412-1 | 인권 영향평가 혹은 인권 검토 대상 사업장 | 58~61, 67, 74 |
| | 412-2 | 사업과 관련된 인권 정책 및 절차에 관한 임직원 교육 | 74 |
| | 412-3 | 인권 조항 또는 인권 심사 시행을 포함한 주요 투자 협약과 계약 | 58~61 |
| 지역사회 | 413-1 | 지역사회 참여, 영향 평가 그리고 발전프로그램 운영 비율 | 83 |
| 공급망 관리 | 414-1 | 사회적 영향평가를 통해 스크리닝된 신규 협력회사 | 58~61 |
| | 414-2 | 공급망 내 주요한 부정적인 사회 영향과 이에 대한 시행 조치 | 54~61 |
| 고객 안전보건 | 416-1 | 제품 및 서비스군의 안전보건 영향 평가 | 38~41 |
| | 416-2 | 제품 및 서비스의 안전보건 영향에 관한 규정 위반 사건 | 해당사항 없음 |
| 컴플라이언스 | 419-1 | 사회적, 경제적 영역의 법률 및 규제 위반 | 해당사항 없음 |

제 3 자 검증 성명서

서문

DNV GL 그룹의 일원인 주식회사 디엔비지엘비즈니스어슈어런스코리아 (이하, "DNV GL")는 삼성 SDI 의 '2018 삼성 SDI 지속가능성보고서' (이하 "보고서")에 대해 독립적인 제 3 자 검증을 수행하도록 요청 받았습니다. 삼성 SDI 는 보고서 내용에 모든 책임을 가지고 있으며, 본 업무를 수행하면서 DNV GL 의 책임 내용은 계약 내용 및 합의된 업무 범위에 한정됩니다. 검증은 DNV GL 에 제공된 데이터 및 정보가 완전하고, 충분하며 사실이라는 가정을 기반으로 실시되었습니다.

검증 범위 및 방법

DNV GL 은 삼성 SDI 에서 제공한 2018 년도 비재무 데이터 및 지속가능경영 관련 데이터를 토대로 AA1000 Accountability Principles(AP) 2018 에서 제시하고 있는 4 대 원칙의 적용 정도 및 지속가능성 성과 정보의 품질에 대한 평가를 실시하였습니다. 중요성 평가 절차를 통해 도출된 중요 주제(Material Topic)에 연결된 GRI Standards 의 Topic-specific disclosure 는 다음과 같음을 확인 하였습니다.

| | 중요 주제 | GRI 보고 지표 | | 중요 주제 | GRI 보고 지표 |
|---|----------------|-----------|---|--------------|-----------|
| 1 | 미래 성장동력 확보 | 201-1 | 4 | 기후변화 대응 | 302-4 |
| 2 | 제품 품질 및 안전성 확보 | 416-2 | 5 | 인재 경영 | 404-1 |
| 3 | 사업장 안전 문화 확산 | 403-5 | 6 | 지속가능한 공급망 관리 | 414-2 |

검증 활동은 국제적 검증 규격을 반영한 DNV GL 의 지속가능경영 보고서 검증 프로토콜인 VeriSustain™¹ 과 AA1000AS(2008)에 따라 Type1 방법 및 중간(Moderate) 수준의 보증 형태로 진행되었습니다. 일부 특정 성과정보에 대해서는 Type 2 방법을 적용하였습니다. 검증 활동은 2019 년 4 월에 실시되었으며, 경기도 기흥에 위치한 삼성 SDI 본사 및 천안 사업장에서 이루어졌습니다. 검증 활동은 샘플링을 기반으로 아래와 같이 실시되었습니다.

- 보고서 내 문구 및 주장에 대한 확인, 보고서 작성에 활용된 데이터 관리시스템, 정보의 흐름과 통제의 견고성을 평가
- 본사 및 천안사업장의 주요 부서 담당자들과의 면담
- 문서 검토, 데이터 샘플링, 보고서 작성에 활용된 데이터 베이스, 전산 시스템 등의 테스트
- 중요성 평가 결과 검토

제한사항

보고서에 명시된 삼성SDI의 중요한 통제권이 영향을 미치지 않는 관계사, 협력사 및 제3자의 성과 및 보고 관행 등은 본 검증의 범위에 포함되지 않습니다. DNV GL은 검증 활동 중 외부 이해관계자 면담을 실시하지 않았습니다. 삼성SDI의 재무제표 및 금융감독원의 전자공시시스템(<http://dart.fss.or.kr>)에 공시된 자료, 그리고 삼성SDI의 홈페이지(<http://www.samsungsdi.co.kr>)에 게시된 자료는 검증 범위에 포함되지 않습니다. 데이터 검증은 삼성SDI에서 수집한 데이터에 대해 질의, 분석 그리고 제한된 형태의 표본추출방식을 통해 한정된 범위에서의 근거 확인이 실시 되었습니다. 재무 데이터를 포함한 경제성과는 삼성SDI의 내부 문서와 회계감사 기관의 감사를 받은 재무제표와 대비하여 검증되었으며, 검증팀은 경제성과 작성을 위한 데이터 취합 및 산정 프로세스를 검토하였습니다. 또한 환경 및 사회 데이터의 경우, 취합 데이터를 확인 하는 형태로 검증을 진행하였습니다. 본 검증 성명서는 계약에 따라 삼성SDI의 경영진을 위해 발행된 것이며, DNV GL은 본 성명서에 기반하여 의사결정을 한 개인 또는 조직에 배상 책임 또는 공동 책임이 없음을 밝힙니다. 삼성SDI는 보고서 내용에 모든 책임을 가지고 있으며, 본 업무를 수행하면서 DNV GL의 책임 내용은 계약 내용 및 합의된 업무 범위에 한정됩니다.

결론

검증을 수행한 결과, DNV GL 은 중요성 측면에서 삼성 SDI 의 보고서에 수록된 정보 및 데이터가 부적절하게 기술되었다고 판단할 만한 사항을 발견하지 못하였습니다. 보고서는 GRI Standards 의 핵심적 부합 방법(Core option)에 따라 작성되었다고 판단되며, 추가적으로 AA1000AP(2018)에서 제시하고 있는 원칙에 대한 의견은 다음과 같습니다.

¹ VeriSustain Protocol 은 DNV GL 홈페이지 (www.dnvgl.com)에서 요청 시 확인 가능

포괄성 원칙 (The Principle of Inclusivity)

삼성 SDI 는 고객, 협력사, 임직원, 산업협회/대학/연구기관, 지역사회/시민단체, 정부 그리고 주주/투자자를 내·외부 이해관계자 그룹으로 파악하고, 다양한 채널을 활용해 전사 차원 혹은 개별 부서 단위의 이해관계자 참여 활동을 실시하고 있습니다. 이해관계자 정의 및 이해관계자 별 참여 방식은 보고서 상에 설명되어 있습니다. 특히, 삼성 SDI 는 이해관계자에 대한 책임성에 대하여 CEO 메시지를 통하여 의지표명하고 있으며 이해관계자 참여로부터 수렴된 관심과 요구사항을 중요성 평가에 반영하고 있습니다.

중요성 원칙 (The principle of Materiality)

삼성 SDI 는 2018 년도 보고서 작성을 위해 중요성 평가를 실시하였습니다. 다양한 글로벌 이니셔티브 및 국제 표준에서 제시하고 있는 주제에 대한 분석, 동종사 및 선진기업 벤치마킹, 미디어 분석을 통해 도출된 다양한 주제들에 대해 내·외부 이해관계자를 대상으로 설문 조사를 실시하고, 우선 순위화하는 평가를 실시하여 중요 주제를 선정하였습니다. 삼성 SDI 는 중요성 평가를 통해 파악된 중요 주제들을 이해관계자 관심 이슈로 구분하고, 각각의 관심 이슈별 추진 전략 및 주요 성과를 제시하고 있습니다. 중요성 평가로부터 선정된 중요 주제 및 성과는 보고서 상에 설명되어 있습니다.

대응성 원칙 (The principle of Responsiveness)

삼성 SDI 는 중요 지속가능성 주제들에 대한 대응 전략과 목표를 수립하였습니다. 보고서를 통해 삼성 SDI 의 지속가능경영의 의미와 추진방향을 설명함으로써 삼성 SDI 지속가능경영에 대한 이해를 돕고 있습니다. 삼성 SDI 는 전사 혹은 개별 부서 단위로 다양한 소통 채널을 통해 이해관계자들이 기대하는 지속가능성 측면 중요 이슈에 대한 회사의 의사결정 사항과 활동 성과, 향후 계획을 공개하고 있습니다. 아울러 삼성 SDI 는 비즈니스 모델과 value chain 분석을 통한 통합보고위원회(IIRC)에서 제시한 6 대 자원의 가치창출 영향을 보고하고 있으며 UN SDGs 에 따른 영향과 가치를 평가하고 이에 대한 삼성 SDI 의 대응 전략 및 활동을 마련하였습니다. 삼성 SDI 는 이를 통한 긍정적 영향 및 부정적 영향이 모두 고려된 통합 가치를 정량화 하여 보고하고 있습니다.

영향성 원칙 (The principle of Impact)

삼성 SDI 는 중요성 평가를 통해 파악된 중요 주제들의 직간접 영향에 대해 기술하고 있습니다. 검증팀은 삼성 SDI 가 중요주제로 인한 이해관계자들에 대한 영향을 식별, 모니터링, 그리고 평가하고 있음을 확인하였습니다. 향후 보고서 작성 시 지속가능성 측면의 중장기적 관점에서 측정 가능한 목표를 제시하고, 진행 경과를 공개할 것을 권고 드립니다.


지속가능성 성과 정보에 대한 품질 (The quality on sustainability performance information)

검증팀은 샘플링 데이터 확인을 기반으로 삼성 SDI 의 지속가능성 성과 정보를 확인하였습니다. 또한, 특정 성과 정보로서 수자원 사용량, 폐기물 발생 및 재해율에 대해 Type 2 검증을 실시하였습니다. 데이터의 검증을 위해 해당 담당자와의 면담을 실시하고, 데이터 처리 프로세스에 대해 설명을 듣고, 수집 및 가공 프로세스, 근거 문서 및 기록을 확인하였습니다. 검증 결과로 판단하였을 때, 보고서에 기재된 지속가능성 성과 정보에서 의도적인 오류나 잘못된 기술은 발견되지 않았습니다. 삼성 SDI 개별 데이터 담당자는 상기에서 확인된 데이터의 출처 및 가공 프로세스에 대해 설명할 수 있어, 재추적이 가능한 것으로 판단되나 시계열로 성과정보를 비교할 수 있는 일관된 출처로부터의 정보를 취합하여 공개하기를 권고 드립니다.

적격성 및 독립성

DNV GL 은 ISO/IEC 17021:2011(경영시스템의 심사 및 인증을 제공하는 기관에 대한 요구사항)에 따라 품질 관리를 위한 자체 관리 표준 및 컴플라이언스 방침을 적용하고, 윤리적 요구사항, 전문 표준 및 관련 법규를 준수하기 위하여 문서화된 방침과 절차를 포함한 포괄적인 품질관리 시스템을 유지하고 있습니다. 검증팀은 DNV GL 의 윤리 행동 강령²을 준수하였고, 관련 윤리적 요구사항에 따라 독립적으로 검증을 수행하였습니다. 본 검증 활동은 지속가능성 전문가들로 구성된 독립적인 심사팀에서 실시되었습니다. DNV GL 은 본 성명서를 제외하고 보고서 작성에 관련된 업무를 수행하지 않았습니다. DNV GL 은 보고서 검증 과정에서 인터뷰 대상자들에 대해 공정성을 유지하였으며, 보고서의 검증 업무에 독립성이나 공정성에 영향을 줄 만한 어떠한 서비스도 제공하지 않았습니다.

2019 년 5 월
대한민국, 서울


대표이사 이 장 섭
㈜디엔브이제일비즈니스어슈어런스코리아



² DNV GL 홈페이지(www.dnvgl.com)에서 확인 가능

온실가스 검증 의견서



「삼성SDI(주) 2018년 온실가스 배출량 보고」에 대한 제3자 검증 의견서

■ 서문

한국품질재단은 「삼성SDI(주)」로부터 2018. 1. 1부터 2018. 12. 31까지의 온실가스배출량을 수록한 “2018년 국내 모든 사업장 온실가스 배출량 및 해외 9개 법인 온실가스 배출량 보고서에 대한 검증을 요청 받았습니다. 「삼성SDI(주)」는 ‘온실가스 배출권거래제의 배출량보고 및 인증에 관한 지침(산업통상자원부 고시 2018-78호)와 ‘온실가스 배출권거래제 운영을 위한 검증지침(환경부 고시 2018-70호) 및 ‘ISO 14064-1:2006’에 근거한 온실가스 배출량 보고서 작성의 책임을 가지며 한국품질재단은 명세서에 수록된 온실가스 배출량 데이터가 검증기준에 따라 작성, 산정되었는지를 ISO 14064-3 토대로 검증을 수행하고 검증의견을 제공하는 책임을 가지고 있습니다.

■ 검증 범위

본 검증에서는 「삼성SDI(주)」의 운영 통제하에 있는 모든 국내 사업장 및 해외 9개 법인 온실가스 배출 시설을 대상으로 하며 총 온실가스 배출량은 Scope 1 및 Scope 2 온실가스 배출량을 포함하고 있습니다. 또한, 국내 사업장에서의 Scope 3 (출장 및 물류) 온실가스 배출량을 확인하였습니다.

■ 검증 결론

- ISO 14064-3등의 검증절차를 통해 명세서에 수록되어 있는 온실가스 배출량 데이터에 대해 아래와 같은 결론을 제시합니다.
- 1) 「삼성SDI(주)」의 2018년 온실가스 배출량 보고서는 ‘온실가스 배출권거래제의 배출량보고 및 인증에 관한 지침’ 및 ‘ISO 14064-1:2006’ 산정지침에 따라 적절하게 작성되었습니다.
 - 2) 「삼성SDI(주)」의 2018년 국내 모든 사업장 온실가스 배출량에 대한 중요성 평가 결과, ‘온실가스 배출권거래제 운영을 위한 검증지침’ 요구사항인 2.5%(총 배출량 50만 tCO₂ eq. 이상 500만 tCO₂ eq. 미만) 미만 기준을 만족하고 있습니다.
 - 3) 「삼성SDI(주)」의 2018년 해외 9개 법인의 온실가스 배출량에 대한 중요성 해외 법인 전체에 대한 문서검토 결과를 토대로 결정 되었으며 중요성 평가결과 총 배출량의 2.5%를 초과하지 않을 것으로 판단하였습니다.
 - 4) 아래 보고된 온실가스 배출량의 활동데이터 중 가장 많은 비중을 차지하는 구매전력, LNG 등의 연료사용량은 공급업체에서 제공한 거래용 데이터를 통해서 확인하였기에 해당 사용량에 대한 오류는 없는 것으로 판단되었습니다.
해외 법인의 경우, 해당 국가에서 공표된 순발열량 및 전력배출계수를 우선적으로 적용하였으나 공표된 값이 없을 경우 국내 온실가스 배출권거래제의 배출량 보고 및 인증에 관한 지침에 명시된 계수를 적용하였습니다.
국내 사업장에서의 Scope3의 경우, 객관적 기준에 따라 설정된 이동거리를 기반으로 내부기준으로 설정한 배출량 산정을 적용하였으며, 관련 산정에 따른 계수는 최신의 자료가 이용됨이 확인되어, 2018년 배출량 산정은 내부 기준에 대한 일관성 및 정확성이 유지되고 있는 것으로 판단되었습니다.
 - 5) 보고서에 수록된 삼성SDI(주)의 2018년 온실가스 배출량정보 및 데이터는 관련 온실가스 산정지침에서 고려하지 않은 배출량 정보를 제외하고는 중대한 오류, 누락 및 부정적인 사항은 발견되지 않았습니다.

(단위 : 톤 CO₂ eq)

| 기간 | | 2018. 1. 1~2018. 12. 31 | |
|-------------|-----------------------|-------------------------|---------|
| 검증범위 | | 국 내 | 해 외 |
| 온실가스 배출량 | Scope 1, 2 | 511,379 | 618,185 |
| | Scope 3: 출장 및 국내사업장물류 | 4,947 | |

[삼성SDI(주) 2018년 온실가스 배출량]

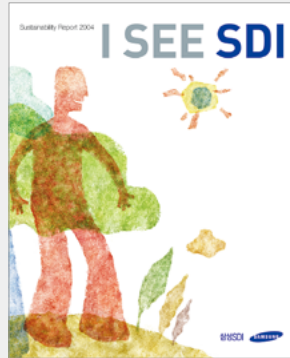
2019년 4월 1일

(재)한국품질재단 대표 윤 석 운

보고서 발간 발자취



2003



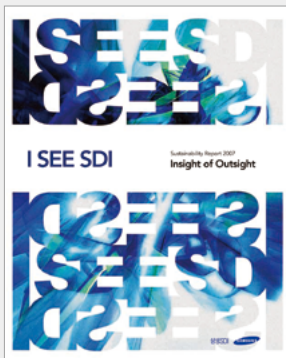
2004



2005



2006



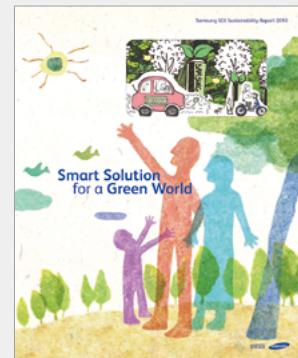
2007



2008



2009



2010



2011



2012



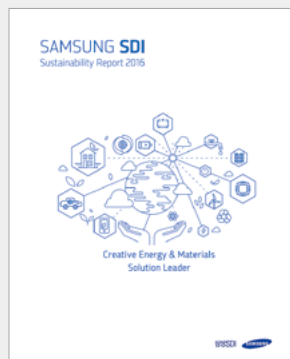
2013



2014



2015



2016



2017